

2021  
SEP

09

# 佑民 門診時間表

醫院宗旨：提供優質醫療·服務鄉里  
願 景：鄉親就醫第一選擇

日	一	二	三	四	五	六
			1	2	3	4
5	6	7	8	9	10	11
12	13	14	15	16	17	18
19	20	21	22	23	24	25
26	27	28	29	30		

中山、中榮、光田、長庚、亞東主任級醫師聯合駐診，悉心照顧您的健康！

## 打造瑞智友善社區 憶起邁向幸福



本院為無菸檳醫院  
院內外全面禁菸檳

**母親抓住幸福及快樂的回憶**

**失智症用藥簡介**

**肌不可失—預防老人跌倒**

**透過牽拉運動解決您腰痠背痛的困擾**

**新進醫師介紹**

本院獲衛服部緊急醫療能力分級評定腦中風照護、急性心肌梗塞「**重度級**」

## 抓住幸福以及快樂的回憶！

失智症個案管理師 謝佩玲

依據國際失智症協會（ADI）2019 年全球失智症報告，估計全球有超過 5 千萬名失智者，到 2050 年預計將成長至 1 億 5 千 2 百萬人。每三秒就有一人罹患失智症。隨著時間的發展，台灣已邁入高齡化社會，罹患失智症之人口逐漸增加。失智症的治療以及照護是近幾年來大家所關注部分。失智症除了藥物治療，非藥物治療方式也是重要的一環。

某天，一位兒子帶著媽媽來到神經內科門診就醫，兒子描述著最近媽媽記憶力退化很多、一直重複講著過去的事、時常找不到東西放哪？瓦斯時常忘記關、一直說東西不見了，懷疑有人偷東西，經過檢查評估後，確診為失智症，在醫療團隊與家人一起討論後，給予對於媽媽失智症的治療以及照顧的方向後，兒子開始了照顧失智症長者的生活。



本院於 101 年開始舉辦了瑞智學堂，在家人兒子與孫女的鼓勵下，這位長者來參加了瑞智學堂，一開始還是很抗拒，不願意參加活動，在佩玲、佳穎職能治療師以及詩音護理師的帶領下，從一開始的想離開活動環境，慢慢的跟著其他長者一起身體活動著，一起和大家開始參與活動，每次學堂結束後，都會跟家人說明參加活動的狀況，時間這樣一週一週的過去。



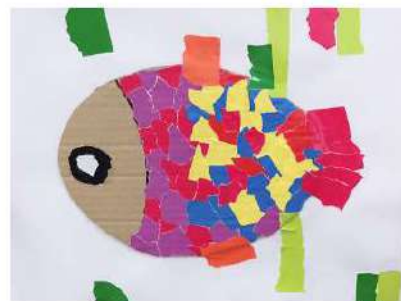
一個多月過了！某天一早在學堂迎接著長者到來，長者提早來到的學堂，一來則主動的與工作人員以及其他學員打招呼，與孫女聊長者，孫女描述著阿嬤一早發生的事～

阿嬤：『八點了！鞋子穿一穿，趕快載我出門』

孫女：『阿嬤～你要去哪裡？』

阿嬤：『我要來去佑民參加活動啦！快點載我去』

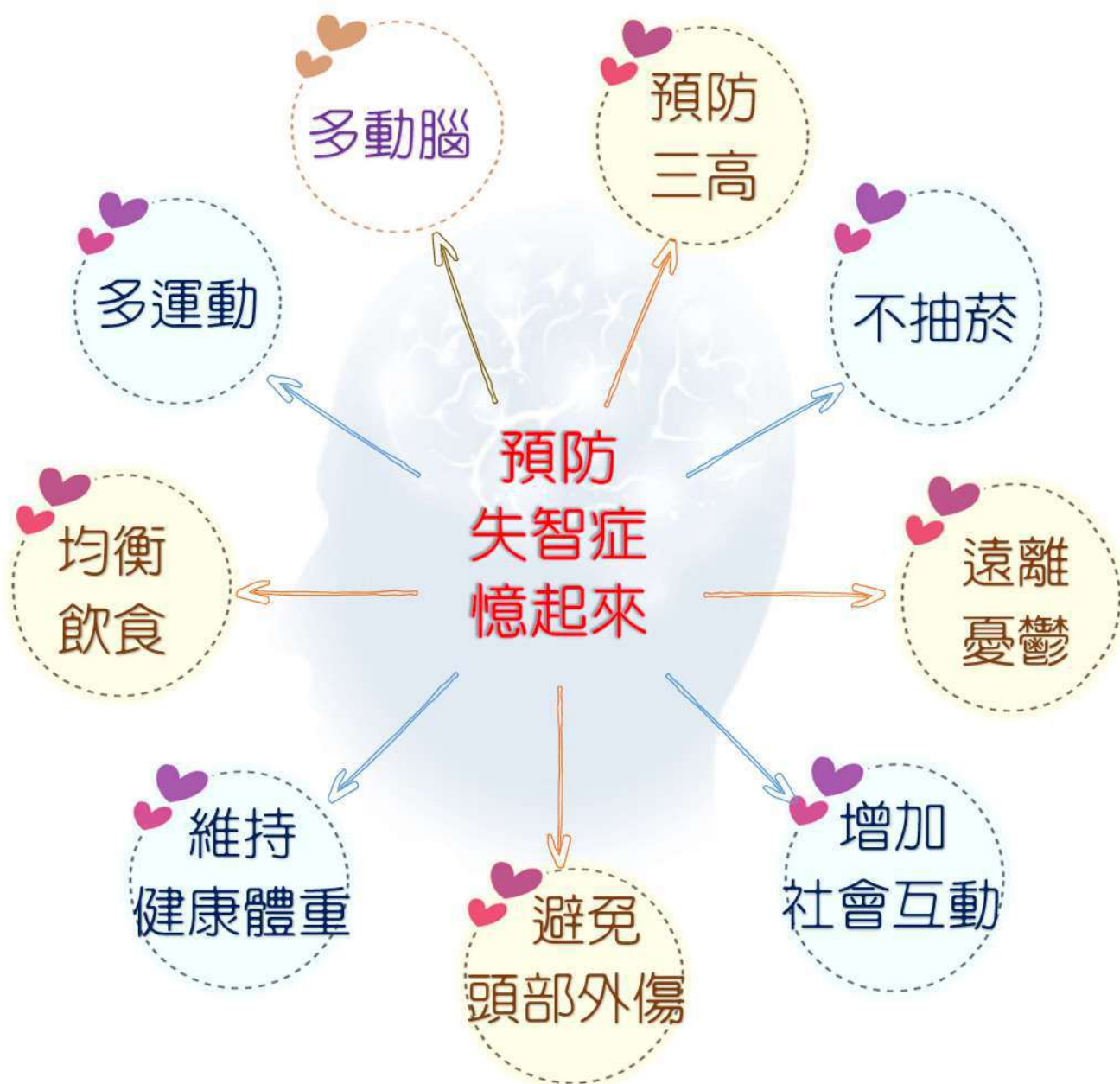
孫女：『阿嬤～時間還沒到啦！九點再出門就好了！』



當下聽到的我們，很替阿嬤高興，從一開始的抗拒到現在是期待著參加學堂的活動，在學堂上也發現長者對於色彩的敏感度很棒！請孫女可以準備畫冊、著色本讓阿嬤在家時也可以畫畫，透過藝術治療，讓阿嬤可以暢所欲言並嘗試新奇事物。

疫情間沒辦法去社區活動，家人們持續給阿嬤有空時就畫畫，增進表達聯想、自主及操控感以及成就感。

今年阿嬤 87 歲了，雖然很多事情不記得，但身上還有很多好的功能存在著，在今年端午節的時候，開心包著肉粽做給全家人吃，在記憶退化的當下，無論是對於個案本身或是照顧者都是需要學習的。珍惜每個當下，陪伴失智者及家屬在診斷後仍可享受充滿陽光及歡笑的時光。



**從生活中做起，可以有效降低失智症風險哦！**



**佑民醫院**  
奉獻醫療 · 以民為本

珍愛記憶衛教諮詢室

TEL : 049-2358151 分機 2177

# 失智症用藥簡介

藥劑科主任 賴聖鵬 藥師

失智症(Dementia)並不是正常的老化，而是不正常的快速退化；最廣為人知的症狀是記憶力減退，同時也包含其他功能之退化，如語言能力、空間感、計算力、判斷力、抽象思考能力、注意力等，亦可能出現干擾行為、個性改變、妄想或幻覺等精神症狀。隨著疾病的發展，這些症狀的嚴重程度可能足以影響人際關係與工作能力，甚至失去自我照顧的能力。「及早診斷、及早治療」是面對失智症最好的處理方式。

## 常見失智症治療藥物以及用藥注意事項

不同類型的失智症治療方式略有差異：

- 血管型：針對血管危險因子(三高)作治療。給予高血壓、糖尿病、高血脂及抗血栓藥。
- 額顳葉型：針對精神行為症狀，使用抗憂鬱劑或抗焦慮劑等藥物。
- 路易氏體：因可能同時有巴金森氏症狀，需併用巴金森氏症藥物來治療。

至於，最常見的阿茲海默症失智症，醫師會依照病情嚴重程度使用下列藥物作為治療：

一、減緩退化的藥物：乙醯膽鹼酶抑制劑及麩氨酸 NMDA 受體拮抗劑。

二、其他症狀輔助用藥：包括抗焦慮、抗憂慮及助眠藥物。

藥品分類	藥品特色	用法	注意事項
乙醯膽鹼酶抑制劑	乙醯膽鹼是腦中重要的神經傳導物質，與記憶相關；此類藥物藉由抑制乙醯膽鹼酶，有助於減緩症狀惡化，主要用在輕、中度失智症病人。	1. 愛億欣 (Aricept, donepezil): 起始 5mg/day, 至每日 5-10mg/day  2. 憶思能 (Exelon, rivastigmine): 起始 1.5mg 一天兩次或 3mg/day, 至 6-12mg/day	1. 愛億欣：半衰期長，一般建議美天睡前服用一次，若有失眠狀況可以改為早上服用。 2. 憶思能：口服藥品需依症狀每 2-4 周評估作劑量調整；比起其他藥品，胃腸不適副作用機率較高，可與食物併服降低不適。貼片使用，需注意黏貼部位要輪替，同一處

		 <p>3. 利憶靈(Reminyl, galantamine): 起始 5mg/day, 至 5-20mg/day</p>	<p>14 天後才可以再次聯黏貼，若不慎脫落或忘了貼，想起時立刻補貼(但若已接近下次黏貼時間則跳過這次，按原時間黏貼)，隔天按原時間貼一片即可。貼片不可折疊或剪裁，且黏貼部位不直接接觸熱源(日光或泡熱水)以免增加皮膚吸收量。</p> <p>3. 利憶靈:通常天服用一次，與早餐併服。</p>
麩氨酸 NMDA 受體拮抗劑	抑制麩氨酸的作用，避免其神經毒性對腦細胞造成破壞。	<p>Memary Oral Sol'n: 起始 5mg/day, 至 20mg/day</p> 	對中、重度患者較為有效。腎功能不良的病人，需作劑量調整。
抗精神病用藥	若出現幻覺、妄想、攻擊、敵意和不合作等症狀時，可給與此類藥物。	<ol style="list-style-type: none"> <li>1. 思樂康(Seroquel, quetiapine)</li> <li>2. 理思必妥 (Risperidal, risperidone)</li> </ol>	雖然此類藥物可幫助穩定情緒降低攻擊行為，但也可能引起鎮靜、巴金森症症狀、步態異常、跌倒等問題。甚至可能提高病人中風及死亡風險(1%)，因此建議從低劑量開始使用，若症狀改善，需盡快減量。
抗憂鬱劑	當病人出現憂慮、煩躁或失眠等症狀時使用。	<ol style="list-style-type: none"> <li>1. 百憂解(Prozac, Fluoxetine)</li> <li>2. 美舒鬱(Mesyrel, trazodone)</li> </ol>	可能的副作用:頭痛、噁心、頭暈、平衡感差等；需特別至億的是這類藥物通常需要服用 2-4 週才會有效果。

## 藥物常見副作用

**乙醯膽鹼酶抑制劑**，需要慢慢調整劑量。一般來說，當劑量增加時副作用發生的機率也隨之增加，但通常不嚴重，可以在服藥幾天後慢慢減輕並消失。務必依照醫師指示服藥，有時可能須視情況再次回到較低劑量，讓身體適應，以減少因為無法耐受藥物副作用而停藥的風險。此外，用藥後若造成精神紊亂、過度興奮或影響睡眠，則建議記錄下發作時序與醫師討論調整用藥。

- 有心室傳導過慢或氣喘病史- 此類藥物可能會造成少數病人心跳變慢或增加氣喘的機率。
- 胃潰瘍病史或有服用類固醇消炎止痛藥者- 要注意是否有胃腸出血狀況，視情況與醫師討論調整用藥。

**麩氨酸 NMDA 受體拮抗劑**，可能出現的副作用有暈眩、疲倦、頭痛、便秘等，但發生這些症狀的機率並不高。

## 結語

失智症的治療上，非藥物治療會優先於藥物治療，當非藥物治療無效或是疾病惡化，醫師判斷有需要使用藥物時，才會開始使用藥物。建議失智症病人或照護者協助就醫時，應主動告知醫師失智症的狀況與目前用藥情形。如不清楚病人用藥的話，可以攜帶目前服用的藥品及健保卡至各醫療院所的藥物諮詢櫃檯，請藥師協助建立用藥清單，提升用藥品品質及安全。

### 我有接觸到 COVID-19 確診個案，應該要注意甚麼？

1. 如果您與確診個案於症狀發生前三天至隔離前有密切接觸(如共同用餐、共同居住或曾面對面 15 分鐘以上的接觸)，請先留在家中自我隔離，等候衛生單位通知，除非有需立即就醫需求，請不要離開住所。
2. 在家中請單獨一人一室，盡量與和家人使用不同的衛浴設備，不要離開房間。
3. 在家中請避免與其他同住者接觸，特別是長者、幼兒或免疫力低下的同住家人。
4. 請務必配戴口罩和注意手部衛生(使用肥皂和水洗手，或使用酒精)
5. 觀察自己是否出現 COVID-19 的相關症狀，如：發燒、流鼻水、咳嗽、喉嚨痛、倦怠、肌肉痠痛、頭痛、腹瀉、嗅覺或味覺異常、呼吸急促等。
6. 若出現以下症狀時，請立即聯繫 119、衛生局或撥打 1922；喘、呼吸困難、持續胸痛、胸悶、意識不清、皮膚或嘴唇或指甲床發青
7. 請依指示就醫或前往篩檢，並禁止搭乘大眾運輸工具。
8. 請家人準備食物飲水，不要和家人共餐或共用物品
9. 請使用稀釋後的漂白水或酒精清潔所有經常觸摸的物體表面。
10. 如果您不是密切接觸者，則僅需進行自我健康監測 14 天，如有疑似症狀，請配戴口罩後就醫評估，並告知可能的接觸史。

### 我是 COVID-19 確診個案，應該要注意甚麼？

1. 大部分的 COVID-19 感染者症狀輕微，休養後即可自行康復，為了將醫療資源留給重症患者，請您先留在家中不要離開，等候公衛人員通知。
2. 在家中請單獨一人一室，盡量與和家人使用不同的衛浴設備，不要離開房間。
3. 在家中請避免與其他同住者接觸，特別是長者、幼兒或免疫力低下的同住家人。
4. 請務必配戴口罩和注意手部衛生(使用肥皂和水洗手，或使用酒精)
5. 若出現發燒症狀，可以使用退燒藥減緩不適症狀，儘量臥床休息和飲水。
6. 務必觀察自身症狀變化，若出現以下症狀時，請立即聯繫 119、衛生局或撥打 1922；喘、呼吸困難、持續胸痛、胸悶、意識不清、皮膚或嘴唇或指甲床發青。
7. 請依指示就醫或前往篩檢，並禁止搭乘大眾運輸工具。
8. 請家人準備食物飲水，不要和家人共餐或共用物品。
9. 請使用稀釋後的漂白水或酒精清潔所有經常觸摸的物體表面。
10. 電話連絡我的密切接觸者(在我開始有症狀發生的前三天至隔離前，曾有共同用餐、共同居住或未配戴口罩下面對面 15 分鐘以上的接觸)，請他們自我隔離並健康監測。

# 肌少症營養~~預防老人跌倒

營養室營養師 廖美俞

台灣 2026 年將進入到超高齡社會，再過 5 年，65 歲以上老人高達 473 萬人，老人除了提防三高的問題，卻不知道「肌少症」對生活上的影響更是重要，尤其是未來的老人階段，正確的認知及準備，讓老時身體健康，可擁有外出運動，老來伴時生活也快樂，想到哪也可到哪，自由自在遊山玩水。



## ◎肌少症的危險

隨著年齡的增長，老化所帶來的身體退化，心血管高血壓問題，眼睛白內障問題，骨骼問題骨折及骨質疏鬆等，因年老肌肉質量的流失，四肢手腳無力、行動能力減緩、走路速度變慢、容易跌倒及骨折、造成失能、長期臥床及致死率高的風險，不只影響生活品質，也會造成一個家庭的種種問題，所以把自己先顧好，就是替家人及家庭，設身處地最好的祝福。

## ◎簡單檢測自己是不是有肌少症

1. **量測小腿圍**：世界衛生組織(WHO)建議以小腿圍作為營養評估指標，也是評估肌肉量的有效指標。50 歲以上的男性若小腿圍小於 34 公分、女性小於 33 公分，就代表身體肌肉質量可能不足。

2. **SARC-F 問卷**：

評估項目	內容	分數	評估項目	內容	分數
肌力	對您來說拿起或搬動 5 公斤重的物品會很感到困難嗎?		上臺階	您走上 10 個臺階會感到困難嗎?	
	沒有困難	0		沒有困難	0
	有一些困難	1		有一些困難	1
	很困難/無法完成	2		很困難/無法完成	2
步行輔助	您走過一個房子會感到困難嗎?		跌倒	過去一年中您跌倒過幾次?	
	沒有困難	0		沒有跌倒	0
	有一些困難	1		1-3 次	1
	很困難/需要使用步行工具/無法完成	2		4 次或以上	2
從椅子上起身	您從床或椅子上起身會感到困難嗎?		分數總分：_____ 分 *判斷標準：圈選總分超過 4 分即可能有肌少症風險		
	沒有困難	0			
	有一些困難	1			
	很困難/沒有他人幫助時無法完成?	2			

## ◎飲食營養預防肌少症

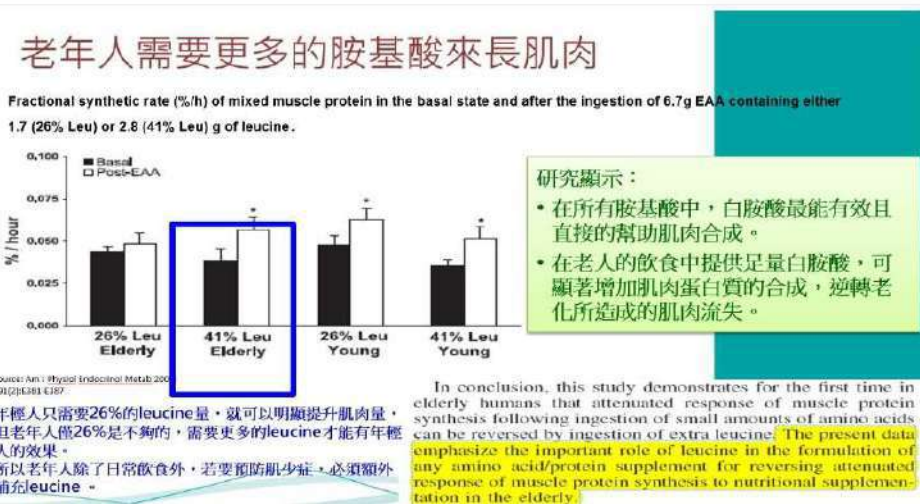
肌少症是指「肌肉量少」且「肌力不足」。預防肌少症需要原料、促進肌肉蛋白質的合成，及促進骨密度相關的食物營養有關，如下所示：

1. **蛋白質** 顧名思義增加肌肉量，需補充足夠及適量的蛋白質，飲食來源如豆魚蛋肉類及乳品類，舉例：豆漿、豆干、鮭魚、雞蛋、雞肉等。
2. **白胺酸的食物** 柴魚片、小魚干、黃豆、紅肉鮭魚、小麥胚芽及雞肉等。
3. **維生素 D** 植物燕麥奶、雞蛋、豆腐、香菇、魷仔魚、柳葉魚、鮭魚等。
4. **維生素 B12** 素食者食物來源為壽司海苔片、紅毛苔、紫菜、枇杷、乾香菇等，動物性肝臟及肉類。
5. **葉酸** 食物來源為深綠色蔬菜、酵母、豆類、柑橘類水果及肝臟，應從天然食物中去攝取。
6. **Omega-3 脂肪酸** 提升肌肉蛋白合成的速率，如秋刀魚、蝦、鴻喜菇及堅果類等。

## ◎案例及營養師建議

洪阿嬤由女兒陪伴來門診看病，家人發現阿嬤在房間跌倒，起床時站起來腳突然無力，走沒幾步就腿軟無力而摔倒。主訴近來飲食三餐吃稀飯加麵筋或蔭瓜，青菜咬不動，很少吃蛋白質類食物。有便秘、血壓高、及血糖高問題。由醫師轉介至營養門診，尋求專業協助，控制好血糖、血壓，重要的是目前有肌少症的問題，希望從飲食上能吃得營養、吃得健康。

從以上問題發現洪阿嬤因有三高問題，控制飲食狀況下，又牙齒咀嚼不良，種種限制造成營養不良問題，熱量、蛋白質缺乏，建議每餐必須搭配蛋白質，增加熱量及鈣質等，根據研究補充**白胺酸**能有效及直接地幫助肌肉合成等，如有任何問題，再來營養室請教營養師。





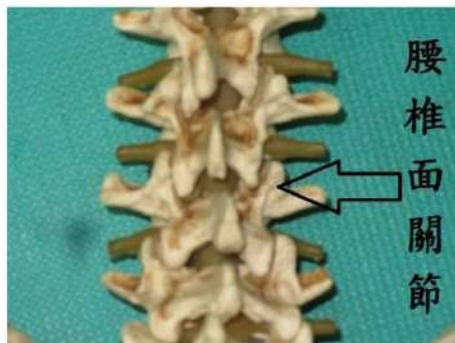
# 透過牽拉運動

## 解決您腰痠背痛的困擾

復健技術科 物理治療師 劉繼邦

您曾經感受到久坐後站起來腰伸不直嗎？或是洗衣服時腰很痠嗎？如果有這些徵狀，可能是您的腰椎的面關節開(上滑)關(閉合)出了問題。

正常腰椎關的面關節可以上下滑動。



如果您的腰椎面關節過度閉合(圖 1)或打不開(不能上滑)可能在動作上就會出現不能彎腰，洗衣服或長途坐車腰會痠等現象。



如果您的腰椎面關節過度上滑(圖 2)或不能閉合(不能下滑)可能在動作上就會出現久坐後站姿挺不直的現象。

所以要改良腰椎面關節過度閉合(圖 1)，您可以做以下運動：



如果想要改善腰椎面關節過度上滑(圖 2) ，您可以做以下運動：



還要再提醒您，請不要坐在沙發內，把腳擱在茶几上；或是腰靠在床頭櫃上，腳打直在床上看電視。這都是造成腰酸背痛的不良習慣。

### 預防頸、腰酸痛的口訣

- 能屈能伸：注意肌肉柔軟度與關節活動度
- 前後平衡、左右協調：注意各種型態姿勢的對稱
- 下課鐘聲：工作中定時休息
- 抑強扶弱：肌肉均衡發展
- 用進廢退：肌力、肌耐力訓練

## 免費的成人健康檢查和四癌篩檢～您做了嗎??

### 您符合成人健康檢查嗎??

年滿 40~64 歲每三年補助一次，滿 65 歲以上每年補助一次。

### 您符合四癌篩檢嗎??

1. 口腔癌篩檢：有菸檳史，30 歲以上每二年補助一次。
2. 子宮頸抹片檢查：30 歲以上有性經驗婦女，每年補助一次。
3. 乳房攝影檢查：45-69 歲婦女每二年補助一次。
4. 大腸直腸癌篩檢：50 歲-75 歲，每二年補助一次。

敬請攜帶健保卡，親洽本院健康管理中心(婦幼大樓一樓)



## 一般外科

參考症狀：一般外傷、靜脈曲張、甲狀腺肥大、表皮及軟組織腫瘤、疝氣、腹內腫瘤、膽結石、腹腔鏡胃食道逆流手術、外傷橫膈疝氣手術。

李昱呈醫師：一般外科/乳房外科

林佳正醫師：一般外科/甲狀腺及胃腸肝膽外科

黃永昌醫師：一般外科/大腸直腸外科

星期	一	二	三	四	五	六	
時段	診間	6.13.20.27	7.14.21.28	1.8.15.22.29	2.9.16.23.30	3.10.17.24	4.11.18.25
上午	1	李昱呈 900324	李昱呈 900324	林佳正 912710	李昱呈 900324	林佳正 912710	林佳正 912710
下午	1		黃永昌 940269	李昱呈 900324		林佳正 912710	
	7		林佳正 912710				
晚間	1				李昱呈 900324		

如有特殊科別需求,掛號時請注意醫師專長  
\* 周日上午由值班醫師看診

## 骨科

參考症狀：骨折、骨骼疼痛、脫臼、骨髓炎、關節退化、腰酸背痛、關節炎、骨畸形、骨腫瘤、脊椎病變、小兒骨關節異常、脊椎骨骨折、脊椎側彎、駝背、僵直性脊椎炎畸形、骨質疏鬆症、坐骨神經痛、運動傷害

星期	一	二	三	四	五	六	
時段	診間	6.13.20.27	7.14.21.28	1.8.15.22.29	2.9.16.23.30	3.10.17.24	4.11.18.25
上午	3	徐智俊 900102	徐智俊 900102	左瑞龍 900209	左瑞龍 900209	黃裕涵 8診 908460	
	8	何旭育 7診 910565	黃裕涵 908460	黃裕涵 908460	何旭育 7診 910565	1-50號 09:00-12:30看診 51號以後 14:00開始看診	何旭育 7診 910565
下午	3	左瑞龍 900209	左瑞龍 900209	1-50號 09:00-12:30看診 51號以後 14:00開始看診	徐智俊 900102	徐智俊 900102	
	7	何旭育 1診 910565		何旭育 910565			
晚間	3	徐智俊 900102	左瑞龍 900209				

## 神經外科

參考症狀：頭部外傷(頭痛、頭暈)、腦出血、腦中風、水腦症(老年之步態不穩、大小便失禁)、腦腫瘤、顱內血管疾病、三叉神經痛、多汗症、退化性脊椎疾病、坐骨神經痛、脊椎腫瘤、脊椎外傷(背痛)、脊椎神經壓迫(肢體無力、肢體痠麻)、周邊神經壓迫

星期	一	二	三	四	五	六	
時段	診間	6.13.20.27	7.14.21.28	1.8.15.22.29	2.9.16.23.30	3.10.17.24	25
上午	9	吳宣翰 912726	吳宣翰 912726		劉善傑 8診 910591	吳宣翰 912726	劉善傑 8診 910591
下午	8	劉善傑 910591			劉善傑 約診 910591	吳宣翰 9診 912726	
晚間	9		吳宣翰 912726				



## 泌尿外科

參考症狀：泌尿系統腫瘤及結石、前列腺肥大、腹股溝疝氣、尿失禁、泌尿道感染、男性性功能障礙、排尿功能障礙、血尿、尿道下裂、隱睪症。

星期	一	二	三	四	五	六	
時段	診間	6.13.20.27	7.14.21.28	1.8.15.22.29	2.9.16.23.30	3.10.17.24	4.11.18.25
上午	6	蔡友倫 908307	詹勳昊 905451	蔡友倫 908307	詹勳昊 905451	詹勳昊 905451	
下午	6	蔡友倫 908307	蔡友倫 908307	詹勳昊 905451	蔡友倫 908307		
晚間	6	詹勳昊 905451			蔡友倫 908307		

## 心臟血管外科

參考症狀：心律不整、胸痛、心悸、先(後)天性心臟病、靜脈曲張整形手術、血管重建手術、肺栓塞、急慢性血管阻塞、深部靜脈栓塞、洗腎用動靜脈瘻管成形術及導管置入手術。

星期	一	二	三	四	五	六	
時段	診間	6.13.20.27	7.14.21.28	1.8.15.22.29	2.9.16.23.30	3.10.17.24	4.11.18.25
上午	7		康銘元 942098				

## 脊椎外科

參考症狀：退化性脊椎疾病、脊椎外傷、骨刺、慢性神經痛、坐骨神經痛、脊椎內視鏡手術、傳統脊椎手術、微創脊椎手術、微創椎體整形手術、頸椎活動式關節置換及各式脊椎手術諮詢

星期	一	二	三	四	五	六	
時段	診間	6.13.20.27	7.14.21.28	1.8.15.22.29	2.9.16.23.30	3.10.17.24	25
上午	8		黃裕涵 908460	黃裕涵 908460	劉善傑 910591	黃裕涵 908460	劉善傑 910591
	9	吳宣翰 912726	吳宣翰 912726			吳宣翰 912726	
下午	8	劉善傑 910591			劉善傑 910591	吳宣翰 912726	9診
晚間	9		吳宣翰 912726				



## 一般內科

參考症狀：各種內科疾病，如貧血、關節炎、糖尿病、高血壓、高血脂、高尿酸、咳嗽、發燒、腹痛、腰痛等。

星期	一	二	三	四	五	六	
時段	診間	6.13.20.27	7.14.21.28	1.8.15.22.29	2.9.16.23.30	3.10.17.24	4.11.18.25
上午	81		何堅忠 900039	李友夫 900052	李友夫 900052	何堅忠 900039	值班醫師
	28	鄭炳權 940029	82診		何堅忠 900039	鄭炳權 940029	
下午	81	何堅忠 900039	李友夫 900052	何堅忠 900039	張晏瑞 913647	李友夫 900052	
	82	李友夫 900052					
晚間	81	高敏恆 910950	李友夫 900052	何堅忠 900039	王聖云 913589	溫仁和 913590	

## 感染科

參考症狀：感冒、發燒、呼吸道感染、泌尿道感染、蜂窩性組織炎、結核病、身體各部位感染、愛滋病毒感染、不明熱及一般內科病症。

星期	一	二	三	四	五	六	
時段	診間	6.13.20.27	7.14.21.28	1.8.15.22.29	2.9.16.23.30	3.10.17.24	4.11.18.25
上午	81			李友夫 900052	李友夫 900052		
下午	81	李友夫 900052	李友夫 900052			李友夫 900052	
晚間	86		李友夫 900052				

## 新陳代謝科

參考症狀：甲狀腺疾病、糖尿病、肥胖、腦下垂體病、腎上腺、副甲狀腺病變及各種內分泌異常。

星期	一	二	三	四	五	六	
時段	診間	6.13.20.27	7.14.21.28	1.8.15.22.29	2.9.16.23.30	3.10.17.24	4.11.18.25
上午	92	羅仕昌 942061	黃芳專 912410		黃芳專 912410	楊宜瑱 942074	
下午	92		黃芳專 912410	黃芳專 912410	黃芳專 912410	陳郁華 942211	*備註： 週一~週五上午 及下午門診時 間由營養師及 衛教師提供營 養及糖尿病衛 教服務
晚間	92	黃芳專 912410				陳郁華 942211	



## 胸腔內科

參考症狀：咳嗽、咳血、氣喘症、肺結核、肺腫瘤、肺炎、胸悶、呼吸道異物取出、支氣管炎及支氣管擴張等各種肺部疾病。

星期	一	二	三	四	五	六	
時段	診間	6.13.20.27	7.14.21.28	1.8.15.22.29	2.9.16.23.30	3.10.17.24	4.11.18.25
上午	86			溫仁和 913590	溫仁和 913590	陳世彬 942038	
下午	86	溫仁和 913590	溫仁和 913590	陳世彬 942038	1.15.29 看診	溫仁和 913590	
晚間	86					溫仁和 913590	

## 心臟內科

參考症狀：心悸、心臟無力、高血壓、胸痛、心絞痛、心律不整、先天性心臟病、風濕性心臟病及其他心臟血管方面之疾病。

星期	一	二	三	四	五	六	
時段	診間	6.13.20.27	7.14.21.28	1.8.15.22.29	2.9.16.23.30	3.10.17.24	4.11.18.25
上午	37	李政良 910698	高敏恆 910950	王聖云 913589	李政良 910698	高敏恆 910950	
下午	37	王聖云 913589	王聖云 913589		高敏恆 910950		
晚間	82	高敏恆 910950			王聖云 913589		

## 神經內科

參考症狀：中風、失智症、癲癇、動作障礙及巴金森症、頭暈、頭痛、失眠、各種神經痛、顏面神經麻痺

星期	一	二	三	四	五	六	
時段	診間	6.13.20.27	7.14.21.28	1.8.15.22.29	2.9.16.23.30	3.10.17.24	4.11.18.25
上午	83	巫錫霖 941816			謝佳芸 904714	辛裕隆 941912	
	93		林圻域 908699	梁均瑜 909502	林圻域 908699	林圻域 908699	林圻域 908699
下午	84				梁均瑜 909502		
	93		梁均瑜 909502		林圻域 908699		
晚間	93			梁均瑜 909502			



## 免疫風濕科

參考症狀：痛風、類風濕性關節炎、僵直性脊椎炎、紅斑性狼瘡、硬皮症、皮膚炎、雷諾式症、血管炎、乾燥症、過敏性鼻炎、過敏性蕁麻疹等。

星期	一	二	三	四	五	六	
時段	診間	6.13.20.27	7.14.21.28	1.8.15.22.29	2.9.16.23.30	3.10.17.24	4.11.18.25
上午	85	李靜芳 913183	李靜芳 913183	李靜芳 913183	李靜芳 913183	李靜芳 913183	

## 胃腸肝膽內科

參考症狀：腹鳴、腹脹、腹瀉、大便不規則、脂肪肝、食慾不振、胃酸、胃潰瘍、黑色便、吐血、吞嚥困難、膚色變黃、B型肝炎、C型肝炎、胃腸肝膽胰腫瘤、白色便、腹痛、肝機能異常、肝膽結石。

星期	一	二	三	四	五	六	
時段	診間	6.13.20.27	7.14.21.28	1.8.15.22.29	2.9.16.23.30	3.10.17.24	4.11.18.25
上午	5	陳建次 909515	陳建次 909515	張晏瑞 913647	張晏瑞 913647	陳建次 909515	
下午	5	張晏瑞 913647	張晏瑞 913647	陳建次 909515	張晏瑞 913647	蘇章政 941896	
晚間	81		張晏瑞 913647			陳建次 909515	

## 腎臟科

參考症狀：腎功能異常、高血壓、糖尿病腎病變、腎臟炎、血尿、尿蛋白、水腫、尿毒、尿路感染、電解質不平衡。

星期	一	二	三	四	五	六	
時段	診間	6.13.20.27	7.14.21.28	1.8.15.22.29	2.9.16.23.30	3.10.17.24	4.11.18.25
上午	28		徐煜能 905514			徐煜能 905514	

### 洗腎室(分機 1730)服務時間

週一	週二	週三	週四	週五	週六
07:30-22:00	07:30-17:00	07:30-22:00	07:30-17:00	07:30-22:00	07:30-17:00

### 檢驗科(分機 1224)服務時間

週一~週五	週六	週日
07:30-22:00	08:00-12:00	限當日門診

非抽血服務時間僅受理當日門診病人抽血



## 小兒科

參考症狀：小兒感冒、發燒、鼻塞、流鼻水、咳嗽、支氣管炎、肺炎、腹瀉、腸胃炎、中耳炎、小兒氣喘、過敏、癲癇、抽搐、泌尿道感染皆可掛一般小兒科。

預防注射：卡介苗預防注射，因疫苗之時效，注射時間限於每週三下午2:30-4:00止

其他自費疫苗均可於門診時段內實施。

星期	一	二	三	四	五	六	
時段	診間	6.13.20.27	7.14.21.28	1.8.15.22.29	2.9.16.23.30	3.10.17.24	4.11.18.25
上午	25	李伯勳 900171	王兆鵬 900195	郭業文 941932	黃宣邁 909546	黃宣邁 909546	吳信儒 913323
	26		潘蕙嫻 941929	吳信儒 913323	吳信儒 913323		
下午	25	王兆鵬 900195	李伯勳 900171 每週二、三下午2:00~5:15 預防注射疫苗種類如下： B型肝炎、五合一、水痘、 日本腦炎（季節）、德國麻疹 及腮腺炎、13價肺炎鏈球菌	李伯勳 900171	王兆鵬 900195	李伯勳 900171	*週日上午由 值班醫師看 診
	26			黃宣邁 909546	吳信儒 913323		
晚間	25	李伯勳 900171	王兆鵬 900195	王兆鵬 900195	黃宣邁 909546		
	26				吳信儒 913323		

## 小兒心臟科

參考症狀：先天性心臟病，常見的後天性心臟病，如：川崎病、風濕性心臟病、心肌炎、心肌病變以及心律不整。

星期	一	二	三	四	五	六	
時段	診間	6.13.20.27	7.14.21.28	1.8.15.22.29	2.9.16.23.30	3.10.17.24	4.11.18.25
上午	25			郭業文 941932			

## 小兒遺傳暨新陳代謝科

參考症狀：身材矮小、體重不足、生長激素缺乏、性早熟、性腺發育異常、肥胖、糖尿病、先天甲狀腺低能症、先天腎上腺增生症、罕見病、先天發育異常診斷及治療、產前遺傳諮詢、染色體及基因檢查報告諮詢

星期	一	二	三	四	五	六	
時段	診間	6.13.20.27	7.14.21.28	1.8.15.22.29	2.9.16.23.30	3.10.17.24	4.11.18.25
上午	26			吳信儒 913323	吳信儒 913323		吳信儒 913323 <span style="border: 1px solid green; border-radius: 50%; padding: 2px;">25診</span>
下午	26				吳信儒 913323		
晚間	26				吳信儒 913323		





## 小兒過敏免疫風濕及感染科

參考症狀：小兒感染(發燒及不明熱、肺炎、中耳炎、鼻竇炎、皮膚及軟組織感染、骨關節感染)、小兒過敏氣喘及免疫風濕疾病。

星期	一	二	三	四	五	六	
時段	診間	6.13.20.27	7.14.21.28	1.8.15.22.29	2.9.16.23.30	3.10.17.24	4.11.18.25
上午	26		潘蕙嫻 941929				

## 健兒門診

\*健兒門診掛號後請至報到處測量身高、體重、體溫，再依號碼看診。

參考症狀：五歲以下兒童做健康體檢。

星期	一	二	三	四	五	六	
時段	診間	6.13.20.27	7.14.21.28	1.8.15.22.29	2.9.16.23.30	3.10.17.24	4.11.18.25
上午	25				黃宣邁 909546		
下午	26			黃宣邁 909546			

## 婦產科

參考症狀：不規則陰道出血或不正常分泌物、月經失調、尿失禁、女性腹部疼痛、婦科腫瘤、避孕、優生保健諮詢、人工流產、女性結紮、例行婦科檢查和子宮頸抹片、產前檢查、更年期症候群、骨質疏鬆等。

星期	一	二	三	四	五	六	
時段	診間	6.13.20.27	7.14.21.28	1.8.15.22.29	2.9.16.23.30	3.10.17.24	4.11.18.25
上午	21	賴瑞益 900169	徐先榮 900135	徐先榮 900135	賴瑞益 900169		
	22	蔡兆琮 909609	陳彥錚 913921		陳彥錚 913921	蔡兆琮 909609	徐先榮 900135
下午	21	陳彥錚 913921	賴瑞益 900169	陳彥錚 913921		賴瑞益 900169	*週日上午 由值班醫師 看診
	22	蔡兆琮 909609		蔡兆琮 909609	徐先榮 900135		
晚間	21		陳彥錚 913921		賴瑞益 900169		
	22	徐先榮 900135		蔡兆琮 909609		徐先榮 900135	

## 不孕症諮詢特診

參考症狀：不孕症、人工受孕、婦女生殖內分泌異常。

星期	一	二	三	四	五	六	
時段	診間	6.13.20.27	7.14.21.28	1.8.15.22.29	2.9.16.23.30	3.10.17.24	4.11.18.25
上午	21		徐先榮 900135	徐先榮 900135			徐先榮 900135
晚間	22	徐先榮 900135				徐先榮 900135	

# 其他專科門診

## 耳鼻喉科

參考症狀：頸部腫塊、口腔腫塊、甲狀腺腫瘤、鼻咽癌、成人及小兒鼻過敏、兒童耳鼻喉疾病、耳痛、頭痛、暈眩、吞嚥困難、扁桃腺病變、聲音沙啞、喉嚨痛、呼吸道異物、語言障礙、唾液腺病變。

口腔癌外科：辛宗翰醫師、徐惠珍醫師、張元傑醫師、莊俊義醫師

星期	一	二	三	四	五	六	
時段	診間	6.13.20.27	7.14.21.28	1.8.15.22.29	2.9.16.23.30	3.10.17.24	4.11.18.25
上午	35	辛宗翰 941943	徐惠珍 942049	張恩豪 941789	張元傑 942051	張元傑 942051	莊俊義 941956
下午	35		張恩豪 941789 16:30停掛	陳佳儀 942217		莊碧焜 14:30 940125 看診 17:00停掛	

## 皮膚科

參考症狀：一般皮膚病、疥瘡、禿髮、皮膚癬、青春痘、灰指甲、色素斑、皮膚腫瘤、多汗異味、皮膚病變需手術(痣、疤痕、色素斑...等)。

星期	一	二	三	四	五	六	
時段	診間	6.13.20.27	7.14.21.28	1.8.15.22.29	2.9.16.23.30	3.10.17.24	11.18
上午	58	邵湘德 942215			邵湘德 942215		盧俊瑋 9/11 942134 看診 鐘文宏 9/18 942145 看診
下午	58	邵湘德 942215			邵湘德 942215		

## 眼科

參考症狀：一般眼科、白內障、眼科整形、小兒眼科、斜弱視、視網膜病變出血、玻璃體疾患、剝離、青光眼。

星期	一	二	三	四	五	六	
時段	診間	6.13.20.27	7.14.21.28	1.8.15.22.29	2.9.16.23.30	3.10.17.24	4.11.18.25
上午	36	徐浩恩 913254		徐浩恩 913254		徐浩恩 913254	徐浩恩 913254
下午	36	徐浩恩 913254					
晚間	36	徐浩恩 913254					

## 身心醫學科

參考症狀：失眠、焦慮、憂鬱、神經衰弱、情緒障礙、適應障礙、婦女身心門診、經前焦慮、產後憂鬱、更年期焦慮等。

星期	一	二	三	四	五	六	
時段	診間	6.13.20.27	7.14.21.28	1.8.15.22.29	2.9.16.23.30	3.10.17.24	4.11.18.25
上午	95	王雅甄 913889	王雅甄 913889		林月屏 942018		
下午	93			謝明鴻 942005			

## 家庭醫學科（健康檢查及報告諮詢）

參考症狀：不知要看哪一科時，可以先看家庭醫學科，不分年齡、男女老少，任何症狀未明均可看診，適於初診篩檢或長期慢性病的追蹤診療，強調連續性、週期性、長期性與預防性的健康照顧

星期	一	二	三	四	五	六
時段	6.13.20.27	7.14.21.28	1.8.15.22.29	2.9.16.23.30	3.10.17.24	4.18
上午	84 簡名鍵 913660	許凱倫 941900	簡名鍵 913660	簡名鍵 913660	簡名鍵 913660	簡名鍵 913660
下午	84	簡名鍵 913660				

## 復健科

參考症狀：骨骼肌肉神經病變(肩頸上背疼痛)、腰酸背痛、關節疼痛、運動傷害、中風、頭部外傷、脊椎損傷、腦性麻痺、灼傷及外傷引起的功能或運動障礙之肢體復健、截肢後復健訓練吞嚥電刺激訓練。

星期	一	二	三	四	五	六
時段	6.13.20.27	7.14.21.28	1.8.15.22.29	2.9.16.23.30	3.10.17.24	4.11.18.25
上午	91 唐浩偉 913087			唐浩偉 913087	唐浩偉 913087	唐浩偉 913087
下午	91 唐浩偉 913087	唐浩偉 913087		唐浩偉 913087	唐浩偉 913087	
晚間	91	唐浩偉 913087				

### 復健科治療服務時間(分機 1330)

治療別	週一~週五	週六
物理治療	08:00-12:00 13:00-21:00	08:00-12:00 13:00-17:00
職能治療	08:00-12:00 13:30-17:30	08:00-12:00
語言治療	08:00-12:00 13:30-15:30	

### 健康管理中心(分機 1600、1677)健康檢查服務時間

週一~週五		週六(單週)
08:00-11:30	各項體檢(含汽機車體檢)	9/4、9/18 08:00-11:30
13:30-17:00	限乳房攝影、糞便潛血檢查(其他體檢僅週二提供服務。)	

\*健檢服務時間如有異動，請以健康管理中心現場公告為主。



## 骨質疏鬆症特診

參考症狀：不明原因之身高變矮、駝背、骨質疏鬆。

星期	一	二	三	四	五	六	
時段	診間	6.13.20.27	7.14.21.28	1.8.15.22.29	2.9.16.23.30	3.10.17.24	4.11.18.25
上午	3	徐智俊 900102	徐智俊 900102	左瑞龍 900209	左瑞龍 900209		
	7	何旭育 910565			何旭育 910565		何旭育 910565
	8		黃裕涵 908460	黃裕涵 908460	劉善傑 910591	黃裕涵 908460	
	28			1-50號 09:00-12:30看診 51號以後 14:00開始看診	何堅忠 900039	1-50號 09:00-12:30看診 51號以後 14:00開始看診	徐先榮 22診 900135
下午	1	何旭育 910565					
	3	左瑞龍 900209	左瑞龍 900209	何旭育 7診 910565	徐智俊 900102	徐智俊 900102	
	8	劉善傑 910591			劉善傑 910591 約診		
	81	何堅忠 900039		何堅忠 900039			
晚間	3	徐智俊 900102	左瑞龍 900209				

## 戒菸門診

戒菸諮詢專線 2358151分機2170

參考症狀：菸癮、尼古丁依賴。

星期	一	二	三	四	五	六	
時段	診間	6.13.20.27	7.14.21.28	1.8.15.22.29	2.9.16.23.30	3.10.17.24	4.18
上午	5			張晏瑞 913647	張晏瑞 913647		
	81		何堅忠 900039		何堅忠 28診 900039	何堅忠 900039	
	84	簡名鍵 913660	許凱倫 941900	簡名鍵 913660	簡名鍵 913660	簡名鍵 913660	簡名鍵 913660
下午	5	張晏瑞 913647	張晏瑞 913647		張晏瑞 913647		
	84	何堅忠 81診 900039	簡名鍵 913660				



## 家庭牙科

參考症狀:初診、口腔檢查及醫療諮詢、牙科疾病診斷及治療計畫、變色牙齒治療、牙齒美白、一般牙科治療

星期	一	二	三	四	五	六
時段	6.13.20.27	7.14.21.28	1.8.15.22.29	2.9.16.23.30	3.10.17.24	4.11.18.25
上午	石家璧 張仁豪 李崧銘 余承祐 劉惠婷 賈媠如 林哲敏	馮寶玉 張志成 劉庚維 王聖欽 卜聲安 曾玉汝 劉孟淳 余承祐 賈媠如 葉至剛	石家璧 張志成 賈媠如 葉至剛 林妍昕 卜聲安 曾玉汝 陳鈺文 張仁豪 (15.22.29日看診)	劉孟淳 劉庚維 葉至剛 張仁豪 余承祐	張志成 蔡億霖 王聖欽 張仁豪 林哲敏 李崧銘 馮寶玉 賈媠如	劉庚維 林妍昕 馮寶玉 李崧銘 王聖欽 劉惠婷 卜聲安 陳鈺文 曾玉汝 張仁豪 余承祐 葉至剛
下午	石家璧 張志成 馮寶玉 林哲敏 劉庚維 曾玉汝 張仁豪 劉惠婷 葉至剛 陳鈺文 (6.27日看診)	石家璧 張志成 周維德 劉惠婷 王聖欽 李崧銘 林哲敏 卜聲安 劉孟淳 曾玉汝 葉至剛 陳鈺文 (7.28日看診)	石家璧 劉庚維 陳鈺文 周維德 卜聲安 林妍昕 王聖欽 余承祐 劉惠婷 林哲敏 賈媠如 曾玉汝 李崧銘	張志成 馮寶玉 周維德 林哲敏 卜聲安 陳鈺文 曾玉汝 葉至剛 張仁豪 林妍昕 王聖欽 賈媠如	石家璧 張志成 馮寶玉 劉庚維 林妍昕 蔡億霖 李崧銘 卜聲安 劉惠婷 葉至剛 陳鈺文 林哲敏 賈媠如	
晚間	卜聲安 馮寶玉 劉庚維 王聖欽 曾玉汝 葉至剛 余承祐 李崧銘 劉惠婷	石家璧 王聖欽 林妍昕 葉至剛 劉惠婷 李崧銘 余承祐 陳鈺文 林哲敏 張仁豪	王聖欽 劉庚維 劉惠婷 林哲敏 卜聲安 張仁豪 曾玉汝 李崧銘 余承祐 劉孟淳	余承祐 馮寶玉 王聖欽 林妍昕 林哲敏 張仁豪 李崧銘 賈媠如 陳鈺文 曾玉汝 劉孟淳	馮寶玉 石家璧 劉庚維 陳鈺文 葉至剛 劉惠婷 卜聲安 林妍昕 劉孟淳	

## 人工植牙專科

參考症狀:人工牙種植、假牙補綴

星期	一	二	三	四	五	六
時段	6.13.20.27	7.14.21.28	1.8.15.22.29	2.9.16.23.30	3.10.17.24	4.11.18.25
上午	石家璧	張志成	石家璧 張志成		張志成 蔡億霖	
下午	石家璧 張志成	石家璧 張志成	石家璧	張志成	石家璧 張志成	
晚間		石家璧			石家璧	

## 牙科身心障礙特別門診

參考症狀:智殘障患者特別門診,特殊需求也可參考一般牙醫門診時段,後續醫療服務會由牙科同仁安排牙科轉診事宜

星期	一	二	三	四	五	六
時段	6.13.20.27	7.14.21.28	1.8.15.22.29	2.9.16.23.30	3.10.17.24	4.11.18.25
下午		王聖欽	王聖欽	馮寶玉		
晚間				馮寶玉		

## 根管治療、顯微根管科

參考症狀:根管治療(俗稱抽神經)、蛀牙、牙痛、補牙、根尖手術。

星期	一	二	三	四	五	六
時段	6.13.20.27	7.14.21.28	1.8.15.22.29	2.9.16.23.30	3.10.17.24	4.11.18.25
上午	石家璧	楊千蕙 約診				輪值
下午		楊千蕙 約診				
晚間					石家璧	

\*牙科門診請於掛號時間內完成掛號報到,若有不便敬請見諒!



## 牙周病科

參考症狀：牙結石清除(洗牙)、牙齒動搖、牙齒敏感、牙齦出血、增生、萎縮、膿腫、齒槽骨缺損、牙周病手術。

星期	一	二	三	四	五	六
時段	6.13.20.27	7.14.21.28	1.8.15.22.29	2.9.16.23.30	3.10.17.24	4.11.18.25
上午	石家璧	馮寶玉 張志成	石家璧 張志成		張志成 蔡億霖	馮寶玉
下午	石家璧 張志成 馮寶玉	石家璧 張志成	石家璧	張志成	石家璧 張志成 馮寶玉 蔡億霖	
晚間	馮寶玉	石家璧			石家璧	

## 假牙鑲復科

參考症狀：各類假牙之製作、包括牙套、牙橋、部分活動假牙及全口假牙、人工植牙假牙製作部分、先天性缺齒或多生牙、牙齒傾斜或異位生長、因疾病或意外事故導致口顎嚴重缺陷之全口重建。

星期	一	二	三	四	五	六
時段	6.13.20.27	7.14.21.28	1.8.15.22.29	2.9.16.23.30	3.10.17.24	4.11.18.25
上午	石家璧	張志成	石家璧 張志成		張志成	輪值
下午	石家璧 張志成	石家璧 張志成	石家璧	張志成	石家璧 張志成	
晚間		石家璧			石家璧	

## 兒童牙科

參考症狀：小朋友之牙齒預防保健、塗氟處理、乳牙齲蛀疼痛、嚴重齲蛀之假牙套製作、兒童行為處理特別門診、智殘障患者特別門診。

星期	一	二	三	四	五	六
時段	6.13.20.27	7.14.21.28	1.8.15.22.29	2.9.16.23.30	3.10.17.24	4.11.18.25
上午	劉惠婷	曾玉汝	陳鈺文			曾玉汝 劉惠婷 洪宇佳
下午	陳鈺文 (6.27日看診)	陳鈺文 (7.28日看診) 曾玉汝	陳鈺文	曾玉汝 陳鈺文	劉惠婷 陳鈺文 (10.24日笑氣評估門診)	
晚間	洪宇佳 劉惠婷	劉惠婷	劉惠婷 曾玉汝	曾玉汝	陳鈺文	

## 齒顎矯正科

參考症狀：齒列擁擠不正、咬合不良、空隙齒列、深咬、前後牙錯咬(反咬)、開咬、顏面生長障礙、齒列不正、預防性矯正、先天性缺牙或多生牙、牙齒傾斜或異位生長、上下顎骨生長過度或不足、唇顎裂患者之齒列顎骨畸形不正。

星期	一	二	三	四	五	六
時段	6.13.20.27	7.14.21.28	1.8.15.22.29	2.9.16.23.30	3.10.17.24	4.11.18.25
上午				周維德	周維德	周維德 馮寶玉
下午	周維德	周維德	周維德	周維德	馮寶玉	
晚間	周維德	周維德	周維德		馮寶玉 周維德	

## 口腔外科

參考症狀：智齒拔除、拔牙後併發症、口腔感染、腫瘤、口腔腫瘤手術、咬合不正、顎骨病變、口腔潰瘍、口腔癌篩檢、顫顎關節疾病、口腔檳榔門診、上下顎骨折、口腔顎顏面外傷、阻塞性呼吸中止牙科處理、顎顏面區重建手術、口腔黏膜、唾液腺疾病。

星期	一	二	三	四	五	六
時段	6.13.20.27	7.14.21.28	1.8.15.22.29	2.9.16.23.30	3.10.17.24	4.11.18.25
上午	李晏青	李晏青	楊昌學		林立鵬	
下午						

掛號時間

上午：8:30-11:30  
下午：13:50-16:30  
晚上：18:00-20:30

門診時間

上午：9:00-12:00  
下午：14:00-17:30  
晚上：18:00-21:30

牙科部預約掛號，請撥  
049-2358151轉 3163洽牙科櫃台  
週六下午、晚上及週日全天休診

## 掛號服務

現場掛號：上午 08:00-11:45、下午 13:30-17:15  
晚間 18:00-20:30

人工預約：上午 8 點至下午 8 點（星期一到星期五）

掛號專線 049-2337331 轉 431

其他時間請多加利用網路掛號

網址 <http://www.yumin.com.tw>

牙科預約：掛號專線 049-2358151 轉 3163

人工、網路掛號：

上午診掛號至 11:15 止

下午診掛號至 16:45 止，請於 17:15 前到院候診

晚間診掛號至 20:15 止，請於 20:30 前到院候診

◇ 門診掛號全面開放預約，為節省您的寶貴時間，請多加利用網路或佑民 APP 掛號，以避免現場掛號久候。

## 服務專線

1. 總機：049-2358151
2. 急診急救：分機 5122
3. 服務台：分機 1161
4. 母乳哺育諮詢專線：分機 2209
5. 讚美及抱怨專線：分機 1710
6. 藥物諮詢專線：分機 1123
7. 轉診 / 入院中心：分機 1164、1165
8. 健康檢查：分機 1600、1677
9. 院長信箱：902815@yumin.com.tw

◇ 意見反映管道：本院設置多元化意見投訴管道，包含投訴電話(抱怨專線)、現場投訴、民衆意見反映單(院長信箱)、書面信函、網路院長信箱...等反映管道。

## 門診時間

上午：08:30-12:00

下午：14:00-17:30

晚間：18:30-21:00

## 收費方式

	門診	急診	牙科
掛號費	80	200	100 80歲以上 50
部分負擔	80	150	50

## 掛號須知

1. 請攜帶身分證、健保 IC 卡。
2. 6 歲以下兒童請攜帶健兒手冊。
3. 孕婦產檢請攜帶孕婦手冊。
4. 新生兒請於 60 日內加保。
5. 初診受理電話人工預約，請看診當日攜帶身分證以及健保 IC 卡，至掛號處補齊資料。

## 乳房特別檢查診(17 診)檢查及掛號時間

### 1. 檢查時間及掛號時段

上午：星期一至星期六 08:00-11:30

下午：星期一至星期五 13:30-17:00

### 2. 請持健保卡直接至 A 棟醫療大樓地下一樓生理檢查中心櫃台掛號。

## 9 月爸媽教室

日期	星期	活動時間	活動主題	講師	地點
9/4	六	10:00-12:00	母體&胎兒之健康威脅	賴瑞益 醫師	婦幼大樓9樓視聽教室

## 佑民徵強棒 強棒到佑民

### 【主治醫師】

心臟內科、胸腔內科、耳鼻喉科、婦產科、神經內科、感染科、新陳代謝科、大腸直腸外科、神經內科(兼任)

### 【護理人員】

專科護理師、手術室外科技術師、門診 / 急診 / 病房 / 麻醉護理人員、護理助理師、急診助理員

### 【醫事人員】

藥師、醫事檢驗師

### 【其他人員】

批價櫃台事務員、工務技術員

履歷請寄至  
[913280@yumin.com.tw](mailto:913280@yumin.com.tw)  
或 104 及 1111  
人力銀行搜尋

掃一下 發現更多

歡迎加入佑民臉書



facebook 華屯佑民醫院 IQ

QUALITY MEDICAL CARE  
WE SERVE THE COMMUNITY  
華屯佑民醫院 104 及 1111 診所

# 新聘醫師介紹

## 身心科



王雅甄醫師

### 學經歷

- 中山醫學大學醫學系
- 中山醫學大學附設醫院身心科住院醫師、總醫師
- 台中榮民總醫院兒童青少年精神科研究醫師
- 衛福部草屯療養院兒童青少年精神科主治醫師

### 專長

思覺失調症／躁鬱症／憂鬱症／焦慮症／失眠／自閉類群障礙症／注意力不足過動症等

	週一	週二	週三	週四	週五
上午	*	*			

## 皮膚科



邵湘德醫師

### 學經歷

- 高雄醫學大學醫學系
- 臺北市立聯合醫院仁愛院區皮膚科主治醫師
- 衛生福利部雙和醫院皮膚科主治醫師
- 中國醫藥大學附設醫院皮膚科主治醫師
- 仁愛醫療財團法人皮膚科主治醫師

### 專長

一般皮膚疾病、乾癬、濕疹皮膚炎、皮膚腫瘤、青春痘(痤瘡)、香港腳、灰指甲、脂漏性皮膚炎／淡斑美膚美容醫學治療／脈衝光／雷射治療／肉毒桿菌及填充物注射

	週一	週二	週三	週四	週五
上午	*			*	
下午	*			*	

## 新陳代謝科



陳郁華醫師

### 學經歷

- 東元綜合醫院內分泌新陳代謝科主治醫師
- 高雄市立岡山秀傳醫院內分泌新陳代謝科兼任主治醫師
- 雲林若瑟醫院內分泌新陳代謝科兼任主治醫師
- 大安醫院內分泌新陳代謝科主治醫師

### 專長

肥胖症／糖尿病／甲狀腺等內分泌疾病／高尿酸／高血脂等代謝症候群／甲狀腺／副甲狀腺病變及骨質疏鬆／腦下垂體病變／腎上腺病變及各種內分泌異常

	週一	週二	週三	週四	週五
下午					*
晚間					*

## 婦產科



陳彥錚醫師

### 學經歷

- 中國醫藥大學醫學系畢業
- 亞東紀念醫院婦產部住院醫師
- 台大醫院婦產部短期代訓住院醫師
- 臺北榮民總醫院婦女醫學部短期代訓住院醫師
- 亞東紀念醫院婦產部總醫師
- 亞東紀念醫院不孕症專科研究醫師
- 亞東紀念醫院婦產部主治醫師

### 專長

一般婦科疾病及婦癌篩檢／一般產科(產前檢查及生產)／子宮鏡檢查及手術(子宮息肉、子宮肌瘤切除手術)／腹腔鏡微創手術(卵巢囊腫、子宮肌瘤、子宮切除手術)／更年期婦女醫療保健／不孕症檢查及治療

	週一	週二	週三	週四	週五
上午		*		*	
下午	*		*		
晚間		*			

## 耳鼻喉科



陳佳儀醫師

### 學經歷

- 中國醫藥大學醫學系
- 光田醫院耳鼻喉科住院醫師
- 大里仁愛醫院小兒科住院醫師
- 奇美醫院一年期醫師畢業後一般醫學訓練醫師

### 專長

過敏性鼻炎、鼻中隔彎曲及肥厚性鼻炎之內外科治療／慢性鼻竇炎及鼻息肉之內外科治療，鼻竇微創導航內視鏡手術／成人打鼾及睡眠呼吸中止症之內外科治療／冠狀動脈疾病手術(心臟不停跳及停跳)

	週一	週二	週三	週四	週五
下午			*		

## 佑民醫院行動服務 APP~上線了

請以智慧型手機掃描右方 QR code 安裝 APP，即可線上掛號及查詢看診進度。**佑民行動服務 APP 是您就醫方便的好幫手，敬請多加利用!**



院址：542007 南投縣草屯鎮太平路一段 200 號

網址：<http://www.yumin.com.tw>

電話：049-2358151